



## 02 使用方法

### 収納ケースの使用方法

#### 収納ケースの開閉

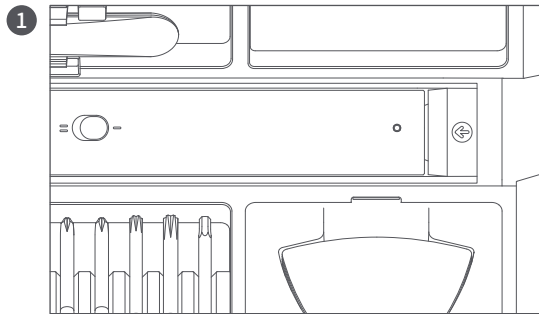
収納ケースの蓋の最大開口角度は 110°です。無理な力をかけないでください。

#### 電動ドライバーの収納

電動ドライバーの後ろ端を少し前に押し取り出します。使用後は、まず先端を円形の穴に挿入し、それから押し下げて収納してください。

#### ビットストレージについて

電動ドライバーのビットは、底のシェルに磁気吸着によって収納されています。先端を押すと、ビットが傾き取り出しやすくなります。ビットを使用した後は、ビットをスロットに入れて収納します、ビットは磁気によってケースに吸着されます。



#### 電動ドライバーの使用方法

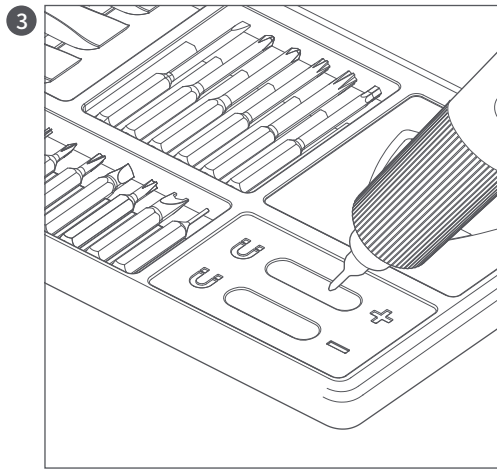
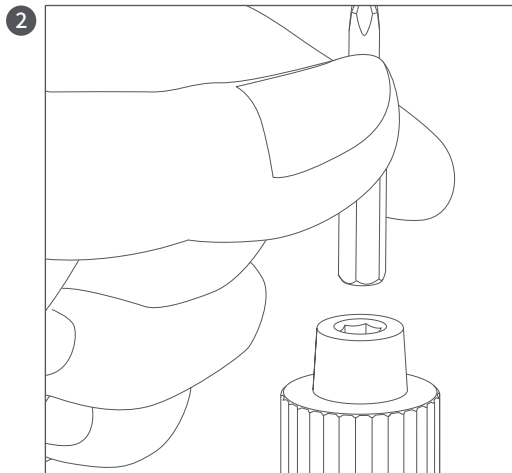
収納ケースからドライバービットを取り出し、ビットホルダーに挿入してください。

#### 磁化手順

ドライバービットをビットホルダーに挿入した後、それを磁化スロット "+" の右下隅に置いてください。

約 5 秒間その状態を保持すると、磁化して磁気が発生され、ほとんどのネジを吸収することができます。

もし操作用のドライバービットが磁気化されない場合は、一度、消磁スロット "-" の右下隅に約 5 秒間置いて消磁してください。



#### 正回転 / 逆回転ボタン

ギア切り替えボタンの【∧】を押してネジを締め込むことができます。

ギア切り替えボタンの【∨】を押してネジを緩めることができます。

#### ギア切り替えスイッチ

ギアスイッチで、ギア " I " と " II " を切り替えます。 ① 0.05±0.03N ② 0.2±0.08N

#### 電動ドライバーの充電方法

電動ドライバーをケースの中に収納し、ケースの充電口にType-Cケーブルを挿して充電します。

#### インジケータライトの状態

操作中の電源が 20% 未満の場合、赤いインジケータライトが 5 秒間急速に点滅し、その後ボタンを離すと、ライトが消えます。すぐに充電してください。

充電中は、赤いインジケータライトが呼吸するような点灯スタイルを示します。

電源が満タンの場合、白いインジケータライトが常に点灯します。

この製品には、Type-C汎用充電インターフェースを備えたUSB充電ケーブルが付属しています。

取扱説明書に掲載されている製品、アクセサリ、ユーザーインターフェースなどのイラストは、参考用の模式図であり、実際の製品と模式図との間にはわずかな違いがある場合があります。

## 03 注意事項

- ・収納ケースの蓋を自然な開き具合まで持ち上げ、最大開口角度は 110°です。無理に開けないでください。
- ・この製品を使用する際は、電化製品が電源オフであることを確認してください。
- ・この製品はおもちゃではありません。子供は使用を禁止されています。ユーザーの最小推奨年齢は 16 歳です。
- ・この製品は精密修理専用です。ネジのモデルに合ったドライバービットを選択してください。手動操作時に過度な力をかけないように注意し、ネジやビットの損傷に注意してください。製品スペックのトルク表示はドライバー本体のトルクであり、ビットのトルクではありません。
- ・この製品は精密修理専用です。ヘラやピックなどの工具を使用する際は、操作中に過度な力をかけないように注意してください。工具や作業対象物の損傷に注意してください。

## 04 電動工具の注意事項

この電動工具に付属するすべての注意事項、指示、図解、仕様書をよくお読みください。以下のすべての指示に従わないと、感電、火災、および / または重大な負傷の原因となる場合があります。

### 作業エリアに関する注意

- ・作業エリアを清潔かつ十分に明るくしてください。散らかったり暗い場所では、事故が発生しやすくなります。
- ・引火性の液体、ガス、粉塵がある場所で電動工具を操作しないでください。電動工具は火花を発生させる可能性があり、それが粉塵やガスを引火させる恐れがあります。
- ・電動工具を操作している間、子供や第三者を遠ざけてください。注意散漫な状態であれば、制御を失う可能性があります。

### 電気に関する注意

- ・電動工具のプラグは、コンセント同じである必要があります。プラグを変更したり、加工したりしないでください。また、地面（アース）につながる電動工具には、アダプタープラグを使わないでください。
- ・パイプ、ラジエーター、レンジ、冷蔵庫などの接地された表面との体の接触を避けてください。体が接地されている場合、感電のリスクが高まります。
- ・電動工具を雨や湿った状態にさらさないでください。電動工具に水が入ると、感電のリスクが高まります。
- ・コードを雑に使わないでください。電動工具の輸送時や引っ張り、コンセントからの抜き差しにはコードを持たないでください。コードを熱や油、鋭利なものや動く部品から離してください。傷ついたり絡まったりしたコードは感電の危険が高まります。屋外で電動工具を使う場合は、屋外用の延長コードを使ってください。屋外用の延長コードを使うことで感電のリスクが減ります。湿った場所で電動工具を使わざるを得ない場合は、漏電ブレーカー（RCD）を使った電源を利用してください。RCD を使うことで感電のリスクが減ります。

### 安全全般に関する注意

- ・注意して作業し、電動工具を慎重に操作してください。疲れていたり、薬物、アルコール、または医薬品の影響下にあるときには電動工具を使用しないでください。電動工具を操作している間の一瞬の不注意が重大な事故につながる可能性があります。
- ・保護具を使用してください。状況に応じてゴーグル、マスク、安全靴、ヘルメット、耳の保護具を装着して事故の発生率を減らします。
- ・意図しない起動を防止してください。電源ソースやバッテリーパックに接続する前、工具を持ち上げたり運んだりする前に、スイッチがオフの位置にあることを確認してください。スイッチが入った状態で電動工具を持ち運ぶことや、操作したまま移動することは想定外の事故を招きます。
- ・電動工具をオンにする前に、調整用の工具等は外してください。電動工具の回転部に工具や他のパーツがあると事故につながる可能性があります。
- ・作業時に無理をしないでください。常に適切な足場とバランスを保ってください。これにより、予期せぬ状況でも電動工具をより良く制御できます。
- ・適切な服装で作業を行ってください。ゆったりした服や、不必要なジュエリーを着用しないでください。髪や服が動く部品に絡まる場合があります。
- ・集塵機等があれば接続して使ってください。粉塵を軽減することでより安全な作業環境となります。
- ・工具の取り扱いに慣れて来た時こそ、安全に気をつけてください。不注意な行動が怪我の原因になります。

### 電動工具の使用と手入れについて

- ・電動工具を無理に使わず、適切に使用してください。適切な電動工具は、設計された速度でより良く、安全に作業を行います。
- ・スイッチがオンおよびオフにならない場合は、電動工具を使用しないでください。スイッチで制御できない電動工具は危険であり、修理が必要です。
- ・作業やアクセサリの変更、電動工具の保管前に、プラグを電源から取り外したり、バッテリーパック（取り外し可能な場合）を電動工具から取り外してください。これらの予防安全対策により、電動工具を誤って起動させるリスクが低減します。
- ・使用しない電動工具は、子供の手の届かない場所に保管し、説明書に慣れていない人が電動工具を操作しないでください。未訓練のユーザーの手に入ると、電動工具は危険です。
- ・電動工具やパーツをメンテナンスしてください。動く部品のずれや結合部品の破損、電動工具の動作に影響する状態を確認してください。
- ・損傷がある場合は電動工具を修理してから使用してください。多くの事故は、メンテナンスが不十分な電動工具によって引き起こされます。
- ・この説明書に従って、作業条件と実行する作業に応じて、電動工具、アクセサリ、および工具ビットなどを使用してください。意図された目的と異なる操作に電動工具を使用すると、危険な状況を引き起こす可能性があります。
- ・ハンドルやグリップを乾燥させ、清潔に保ち、油やグリスを除去してください。滑りやすい状態では、予期せぬ状況で安全な操作や制御ができません。

### バッテリー式工具の使用と手入れについて

- ・メーカーが指定した充電器のみを使用して充電してください。規格外の機器を使用すると火災のリスクが高くなります。
- ・電動工具は、指定されたバッテリーのみを使用してください。他のバッテリーを使用すると、けがや火災のリスクが生じる可能性があります。
- ・バッテリーを使用しない際には、紙や金属等から離してください。端子に金属が接触すると、バッテリーがショートして火傷や火災の原因となる可能性があります。
- ・バッテリーから液体が出ることがあります。液体に触れた場合は、すぐに水で洗い流し、目に入った場合は、医療機関を受診してください。
- ・損傷または改造されたバッテリーや工具は使用しないでください。予期せぬトラブルを起こす可能性があり、火災、爆発、またはけがのリスクが生じる可能性があります。
- ・バッテリーや工具を火や高温にさらさないでください。火災や 130°C を超える温度への放置は、爆発の原因となる可能性があります。
- ・充電の手順を守ってください。指示された温度範囲外で充電しないでください。間違った充電や温度範囲外での充電は、バッテリーを傷め、火災のリスクが高まります。

## サービス

電動工具の修理は、資格を持った修理担当者に依頼し、同一の交換部品のみを使用してください。これにより、電動工具の安全性が保たれます。損傷したバッテリーパックを修理しないでください。バッテリーパックの修理は、メーカーまたは認可されたサービスプロバイダーによってのみ実施することが可能です。

## 全操作の安全指針

電動工具を使用する際は、絶縁されたグリップ面で行ってください。作業中に配線と接触すると、作業者に感電の危険があります。

## バッテリーパックに関する注意事項

- セルやバッテリーパックを分解、開封、粉砕しないでください。
- バッテリーパックを熱や火にさらさないでください。直射日光の当たる場所での保管を避けてください。
- 電動工具の露出端子をショートさせないでください。複数の工具を箱や引き出しに無理に入れないでください。これにより、工具同士や他の金属物体によるショートを防ぎます。
- バッテリーパックを衝撃から守ってください。
- バッテリー液漏れが発生した場合、液体が肌や目に触れないようにしてください。触れた場合は、たくさん水で洗浄し、医師の指示に従ってください。
- 専用の充電器以外を使用しないでください。
- 子供の手の届かない場所に工具を保管してください。
- バッテリーパックを清潔かつ乾燥した状態に保ちます。
- バッテリーパック端子が汚れた場合は、きれいな乾いた布で拭いてください。
- 使用前にバッテリーパックを充電してください。
- 長期間使用しないときはバッテリーを定期的に充電してください。
- 長期間保管した後は、バッテリーパックを数回充放電して最大の性能を得ることができます。
- バッテリーパックは通常の室温(20°C±5°C)で運転すると最高の性能を発揮します。
- バッテリーは適切に廃棄してください。

## 05 トラブルシューティング

不具合	原因	解決方法
動きません	バッテリー残量の低下	デバイスを定期的に充電してください。
ビットを取り付けられません	ビットとビットマウントが正しい位置になっていない	C4のドライバーを使用してください。
ビット表面が錆びています	保管環境の湿度が高い	ビット表面に定期的に防錆オイルを塗ってください。
スクリューの溝や歯が締め付けられない	電動の最大トルクは0.2N・mです。	手で締め付け/緩める場合は、最大トルクは3N・
充電ができない	Type-Cケーブルが挿さっていないか、ケーブルが対応していない可能性があります。	充電インジケータライトが点灯しているかどうかを確認し、Type-Cケーブルを挿し込み、製品パラメータで指定された充電電圧を使用してください。

## 06 製品スペック

製品名：HOTO 精密ドライバーキット Pro	C4×45mm スクリュードライバービット	金属製ヘラ×1：175×5.5×5mm
モデル：QWLS012	材質：S2 鋼	樹脂製尖ったヘラ×1：155×6.6×5mm
商品の寸法：215.5×121.8×26.5mm	クロスタイプ：PH0/PH1	フック型ヘラ×1：153×6.6×5mm
重量：約640g	六角：H2.0/ スロットタイプ：SL2.0	柔らかい金属製ヘラ×1：122×26×5.6mm
カラー：ダークグレー	ホール付きトルクス：T8H/T10H	先曲ピンセット×1：124×9.5×6mm
電動プレジジョンリペアドライバーの寸法：159×Φ17mm		ピンセット×1：124×9.5×6mm
重量：約63g	C4×28mm スクリュードライバービット	吸盤×1：直径44×12mm
電動最大トルク：0.2N・m	材質：S2 鋼	プラスチック製ヘラ×3：83.5×9×5mm
手動最大トルク：3N・m	クロスタイプ：PH000/PH00	オープニングピック×5：38×36×0.8mm
入力：5V 0.2A	六角：H0.7/H0.9/H1.5	磁気パッド×1：195×86×1.3mm
定格電圧：3.7V	スロットタイプ：SL1.5/ トルクス：T2/T3/T4	静電気除去リストバンド×1：1.8m
バッテリータイプ：リチウムイオンバッテリー	ホール付きトルクス：T5H/T6H/T9H	充電ケーブル×1：500mm/Type-C
バッテリー容量：350mAh	ペンタゴン：P2/P5/Wタイプ：W1.5	
無負荷回転数：170r/min	Yタイプ：Y0.6/TWタイプ：TW1	
充電時間：約160分	Uタイプ：U2.6/ 三角形：2.3/ ピン：0.8	

## 07 法令・規制

### EU適合宣言



We, Shanghai HOTO Technology Co., Ltd., hereby declare that this equipment complies with the relevant Directives, European Norms, and amendments.

### 廃棄とリサイクル情報



このシンボルを持つ製品は、廃棄物として一般のごみと混合してはいけません(指令 2012/19/EU)。代わりに、指定された回収ポイントに廃棄し、地域の当局が指定した廃電子機器のリサイクル施設に提供してください。適切な廃棄とリサイクルは、環境と人間の健康に潜在的な悪影響を防ぐのに役立ちます。詳細については、お近くの地方自治体や回収業者へお問い合わせください。

### 連邦通信委員会サプライヤーによる適合性宣言

製品：HOTO プレジジョン スクリュードライバー キット プロ

モデル番号：QWLSD012

ブランド：HOTO

上記のデバイスは、CFR 47 Part 15 規制に適合しています。